

RAPPORT DE RETOUR DE MISSION

Date : 12 novembre 2007

Pays : Haiti

Région : Port-au-Prince

Nom du partenaire : KNFP

Dates de la mission : du 3 novembre au 13 novembre 2007

1. Intitulé de l'activité : Atelier de formation sur les performances sociales

2. Sujets / activités couverts lors de la mission :

Sujets et activités traités lors de l'atelier :

- Cadre de travail ProsperA
- Cadre conceptuel de la Performance Sociale et complémentarité avec les pôles « gouvernance » et « impact »
- Présentation des 4 dimensions de la PS
- Présentation et partage de l'expérience des IMF suivantes :
 - Groupe d'Appui pour l'Intégration de la Femme du Secteur Informel (GRAIFSI)
 - Fédération des Organisations du Bas Nord-Ouest (FOBNO)
 - Fonds Haïtien d'Aide à la Femme (FHAF)
 - Collectif du Financement Populaire (KOFIP)
 - Béthel
- Un travail de groupe tournant autour de deux questions :
 - Est-ce que les 4 dimensions correspondent à la vision que vous avez de la mission des PS ?
 - Est-ce que les dimensions sont en lien avec votre institution ?
- Conclusions et perspectives pour les IMF participantes et le réseau KNFP
- Evaluation de l'atelier
- Une conférence ouverte au grand public sur les enjeux et la mesure des Performances Sociales (PS) à l'hôtel Montana le 12 novembre.

3. Motifs pour la modification de l'activité planifiée

L'atelier s'est déroulé dans un contexte assez difficile vu le passage de la tempête Noël sur Haiti deux jours avant son début qui a entraîné de nombreux dégâts matériels et de pertes en vies humaines. Et aussi malgré l'amélioration du climat de sécurité dans la capitale haïtienne, ceci n'a pas empêché que des actes isolés se produisent et endeuillent de nombreuses familles. Cette conjoncture a occasionné l'absence de plusieurs participants notamment ceux de FIDES qui devraient se rendre à la formation compte tenu du blocage de nombreuses voies reliant les villes de province à la capitale. Aclam (Action contre la Misère) une autre

institution qui devrait prendre part à cet atelier a été victime d'un acte de banditisme. Eu égard à ces événements, un changement majeur a été apporté au programme prévisionnel : la présentation de 5 institutions à la place de 9.

Nous avons pris en compte 4 facteurs dans la conception définitive de l'atelier :

- Les dernières avancées conceptuelles dans le champ du cadre de référence de la PS.
- Le nombre de participants.
- La formation des responsables du KNFP pour mieux intégrer les outils de performance sociale dans le fonctionnement au quotidien de leurs structures et pour assurer une fonction de formateur au niveau national.
- L'opportunité de positionner le KNFP comme réseau national important dans la promotion de la performance sociale en Haïti.

4. Résultats de l'activité :

Les Participants :

L'atelier a été très bénéfique pour chacun des participants qui se sont initiés aux concepts de base des Performances Sociales. Cependant les événements malheureux pré-cités ont diminué de moitié le nombre des participants passant de 22 inscrits au total à 11 participants. La méthodologie et les méthodes pédagogiques ont été adaptées à cette nouvelle situation.

Les contenus

Les apports tant des intervenants que des participants ont été très riches. Si on en croît les réponses des évaluations des participants. Il a été remis au KNFP et aux participants une version des PPT de présentation des intervenants ainsi qu'une copie des prises de notes réalisées lors des débats et du travail de groupe. Tous les contenus sont à la disposition de l'UE.

5. Promotion de l'égalité des genres

Les outils proposés intègrent la dimension genre

6. Feedback des bénéficiaires :

L'attitude et le comportement des participants ont montré tout au long de l'atelier leur satisfaction quant au déroulement et au contenu. Cependant, ils ont émis quelques critiques quant au non respect de l'horaire qui était parfois trop long et fatigant, à la ponctualité qui n'était pas de mise, le manque de préparation au niveau de la présentation des IMF et enfin ils ont déploré le fait qu'ils n'avaient pas les documents PPT en main pendant les présentations. Par contre, ils ont suggéré que le KNFP continue avec ces séances de formation sur la performance sociale et qu'il sensibilise ses membres sur l'importance de la PS pour les IMF surtout vis-à-vis des bailleurs très prochainement.

6.1 Méthode d'appréciation

Il a été demandé aux participants de donner leur appréciation sur l'ensemble de l'atelier. Huit (15) thèmes et/ou activités ont été soumis à leur appréciation: la présentation du programme et des participants, le cadre de travail de ProsperA, le cadre conceptuel de la performance sociale, la complémentarité avec la Gouvernance et l'Impact, l'outil SPI et ses quatre dimensions, le concept d'impact, la présentation de la dimension gouvernance, le travail de groupe, l'échange d'expérience des 5 IMF, la pratique de l'outil SPI (première partie du questionnaire), la pratique de l'outil SPI (suite) les 4 dimensions, les perspectives pour les IMF du KNFP et le réseau KNFP, les échanges sur les questions et propositions posées par le groupe, la logistique et autres domaines.

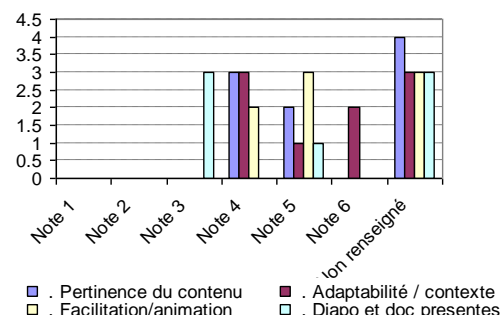
Sur chaque thème, il leur a été demandé de donner des réponses qualitatives (observations, ce qu'ils ont compris, ce qu'ils n'ont pas compris, ce qu'ils voudraient encore approfondir) et une note allant de 1 à 6(1) sur la pertinence des thèmes abordés, l'adaptabilité à leur contexte, la qualité de l'animation des deux formateurs, les montages de diapositives et les documents/fichiers distribués.

Nous avons obtenu une évaluation de la part de 9 participants sur les thèmes et temps de travail de l'atelier :

a. La présentation du programme et des participants

Les participants n'ont pas réellement assisté à ce thème, vu le problème de la ponctualité qui se posait dès le premier jour. Par contre ceux qui ont pris part ont globalement été satisfaits et les notes ont été réparties de la manière suivante : 3 « Très bon » 2 « bon », et 4 « non renseigné ». Aussi bien en terme de pertinence, que d'adaptabilité, ils ont trouvé le thème très intéressant. L'animation, la facilitation les diapositives projetés ont été notées « bon, très bon et excellent » par l'ensemble de ceux qui ont pris part.

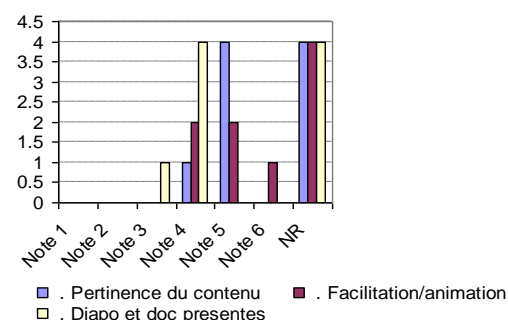
Présentation du programme et des participants



b. Le cadre de travail de ProsperA

Sur le thème « cadre de travail de ProsperA », la ponctualité n'était pas de mise encore une fois. 4 participants sur 9 n'ont pas été renseignés. 4 autres ont estimé que c'était très pertinent (très Bon) et 1 « bon ». Les notes sur l'animation et la facilitation varient de « bon » à « excellent », avec une dominance significative du « bon ».

Cadre de travail ProsperA

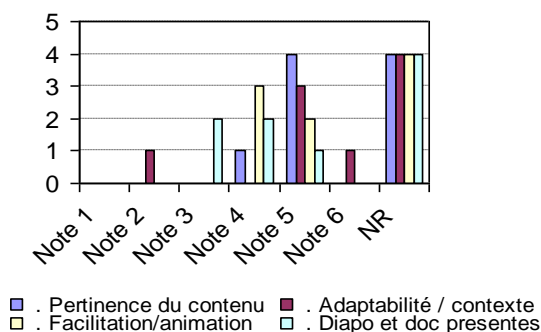


c. Le cadre conceptuel de la performance sociale et la complémentarité avec la Gouvernance et l'Impact

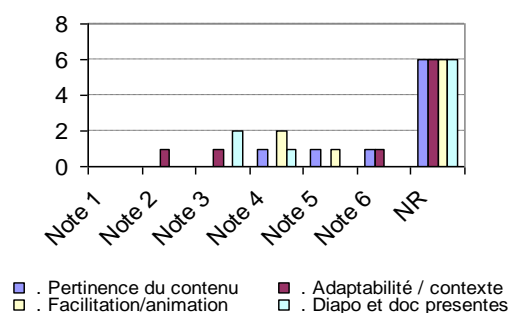
¹ Les notes de 1 à 6 traduisent la qualification : allant de médiocre, moyen, assez bon, bon, très bon et excellent.

Comme sur les thèmes précédents, les participants n'ont pas été renseignés. On note l'importance de la note « non renseigné» (4/9) pour le cadre conceptuel de la performance sociale et (6/9) pour la complémentarité avec la Gouvernance et l'Impact quant à la pertinence des deux thèmes et également pour l'animation et la facilitation.

Cadre conceptuel de la PS



Complémentarité avec la gouvernance et l'impact

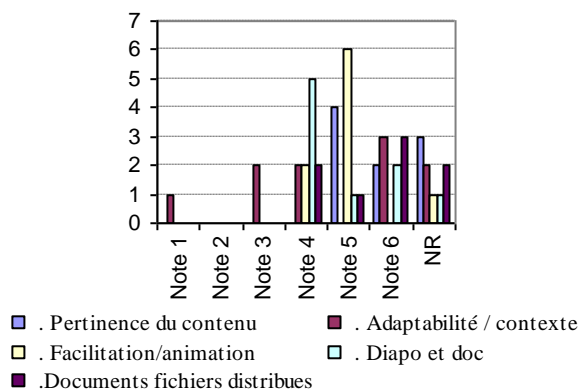


NR : Non Renseigné

d. L'outil SPI et ses 4 dimensions

Les participants ont reconnu que ce thème est très pertinent pour leur structure et s'adapte bien à leur contexte (respectivement 4 et 2 avec une qualification allant de « très bon » à « excellent ». Les notes pour l'animation et la facilitation varient de « bon » à « excellent ».

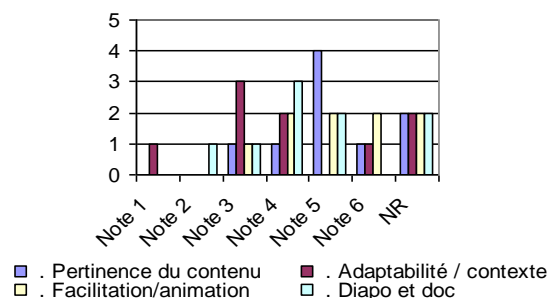
Outil SPI et ses 4 dimensions



e. Le concept d'impact

Les participants ont été globalement très satisfaits du thème quant à sa pertinence. Les appréciations ont été notées de un « excellent » 4 « très bon », un « bon » avec à la marge une appréciation « assez bon » et 2 « non renseigné». Par contre ils ont un positionnement critique sur l'adaptabilité de ce concept à leur contexte et ont suggéré l'organisation d'un autre atelier pour connaître ce thème beaucoup plus en profondeur.

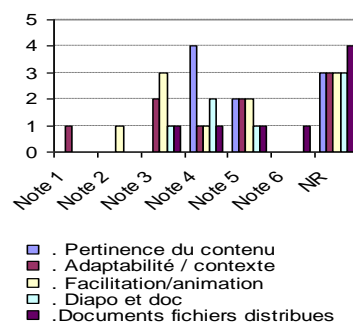
Le concept d'impact



f. La présentation de la dimension gouvernance

Les notes se situent entre « bon et très bon » pour plus de 6 participants ce qui traduit un haut de degré de satisfaction de ce thème. Les autres aspects varient de « très bon » à « bon » avec une appréciation

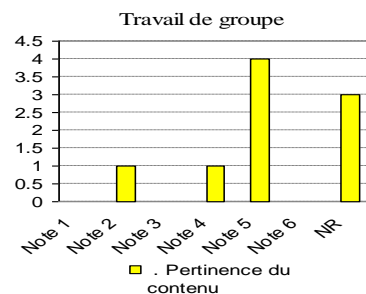
Présentation de la gouvernance



« médiocre » à la marge relative à l'adaptabilité d'une IMF.

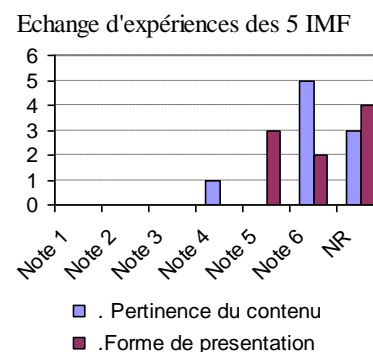
g. Travail de groupe

Les appréciations varient de 4 « très bon », 1 « bon » à 1 « médiocre » ce qui traduit un degré de satisfaction significatif sur le choix de cette méthode.



h. L'échange d'expériences des 5 IMF

Le choix d'une présentation des expériences des IMF de leur vision a été considéré comme excellent par la totalité des participants (5). En ce qui concerne la forme de présentation, 2 ont estimé que c'était excellent, 3 ont attribué la mention « très bon » et 4 n'ont pas été renseignés.

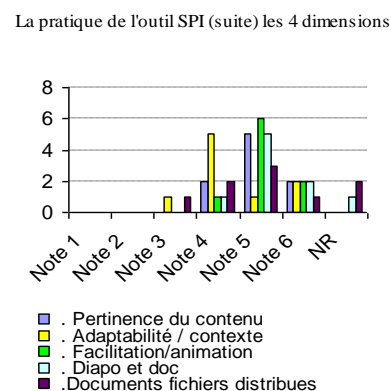
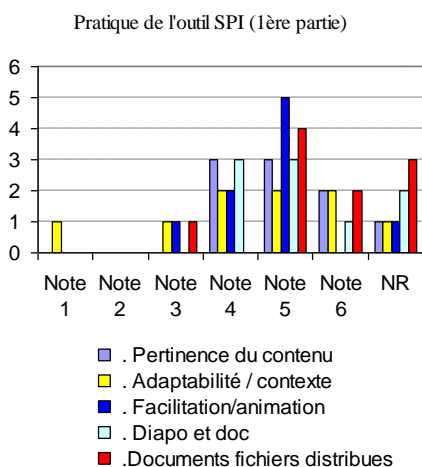


i. La pratique de l'outil SPI (première partie du questionnaire)

Ce thème constituait le cœur même de l'atelier ce qui a vu la participation de presque tous les participants. La totalité des participants trouve que c'est très pertinent et s'adapte à leur structure. En effet, les notes varient de la manière suivante : 2 « excellent », 3 « très bon » et 3 « bon » et 1 « non renseigné ». Les notes sur l'animation et la facilitation varient de « bon » à « excellent », avec une dominance significative du « très bon ».

j. La pratique de l'outil SPI (suite) les 4 dimensions

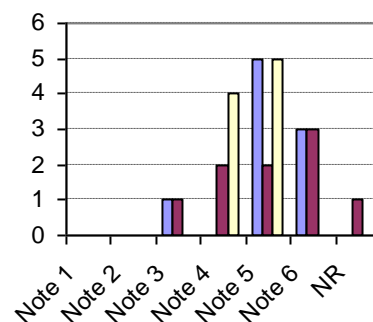
L'outil a suscité un intérêt particulier chez tous les participants et de vives discussions. Il a été appliqué à chacune des IMF au cours de l'atelier. Dans les quatre aspects, les notes varient de « bon à excellent » pour plus de 6 participants soit un bon degré de satisfaction.



k. Les perspectives pour les IMF du KNFP

Dans les quatre aspects, les notes varient de « bon à excellent » (3 « excellent » et 5 « très bon ») pour la totalité des participants avec seulement une mention « assez bon » à la marge ce qui montre l'intérêt des participants à donner une suite à cet atelier.

Les perspectives pour les IMF du KNFP

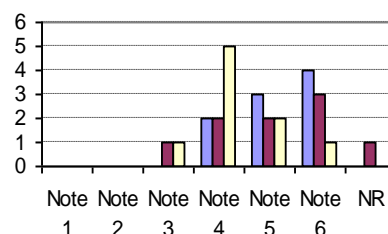


l. Les perspectives pour le réseau KNFP

De même cette partie a été considérée comme extrêmement pertinente (4 « excellent » et 3 « très bon »), ce qui démontre le mandat qu'ils attribuent au KNFP en vu d'accompagner les institutions-membres et de promouvoir la Performance Sociale en Haiti.

■ . Pertinence du contenu ■ . Adaptabilité / contexte
 ■ . Facilitation/animation

Les perspectives pour le réseau KNFP



■ . Pertinence du contenu ■ . Adaptabilité / contexte
 ■ . Facilitation/animation

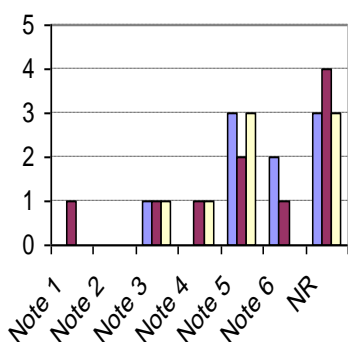
m. Les échanges sur les questions et propositions posées par le groupe

Dans les 3 aspects les notes varient de « très bon à excellent » avec une dominance significative du « très bon ».

n. Evaluation de l'atelier

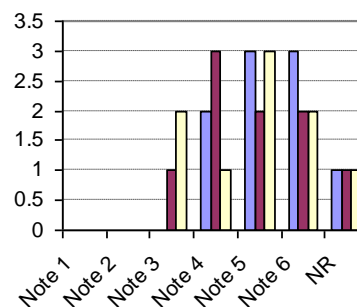
Enfin, les participants ont été très satisfaits de l'atelier. Les notes se situent entre « bon et excellent » pour la totalité des participants. L'animation et la facilitation ont obtenu « très bon » en général.

Echanges sur les questions et les propositions posées par le groupe



■ . Pertinence du contenu ■ . Adaptabilité / contexte
 ■ . Facilitation/animation

Evaluation de l'atelier



■ . Pertinence du contenu ■ . Facilitation/animation
 ■ . Documents fichiers distribués

o. Recommandations générales

Les participants ont exprimé des recommandations générales :

- **Pour la suite de l'atelier :**
- suivi par le KNFP des acquis de l'atelier par les IMF participantes
- prévoir des actions de plaidoyer pour rechercher des fonds pour les IMF afin d'appliquer cet outil.
- continuer avec ces séances de formation sur la performance sociale
- bonne concertation sur le questionnaire
- rester en contact entre les participants
- **Pour un prochain atelier :**
- envoyer le programme une semaine à l'avance
- programme plus aéré, réduire l'horaire
- Réduire le volume du formulaire d'évaluation et/ou informer les participants afin d'affiner leurs observations
- avoir les documents en main pendant les présentations
- Respecter l'horaire prévisionnel.
- avoir une idée sur la formation pour mieux participer

Les participants ont émis des critiques :

- non respect de l'horaire
- manque de préparation au niveau de la présentation des IMF
- Problème de ponctualité
- Nombre d'absents trop élevés
- Pas de documents d'appui au moment des présentations

Les participants ont émis des besoins :

- approfondir le thème de l'impact gouvernance et de la PS, et leur mise en œuvre sans affecter la performance financière.
- Participer à de nouvelles formations et ateliers d'échanges d'expérience sur la mise en œuvre de la PS.
- Approfondir les 4 dimensions de SPI, le temps a été trop court pour une véritable appropriation de l'outil

7. Annexes

Liste des participants par Institutions

No.	Nom	Institution
1	David Jn-Louis	GRAIFSI
2	Jean Ricot Pantaléon	GRAIFSI
3	Jean Luckner Romulus	KOFIP
4	Joseph Jn Luckner	Béthel
5	Anthony Levasseur	FOBNO
6	Sannon Spencer	FHAF
7	François Lucien	FHAF
8	Médy Pierre Toussaint	FHAF
9	Ismène Paul	KNFP